

GVR

**Global Assessment Report
on Disaster Risk Reduction**



2015

Making Development Sustainable:
The Future of Disaster Risk Management

Índice de Implicaciones del Riesgo de Desastres para el Desarrollo IIRDD

Mabel C. Marulanda Fraume

27 de Mayo de 2015

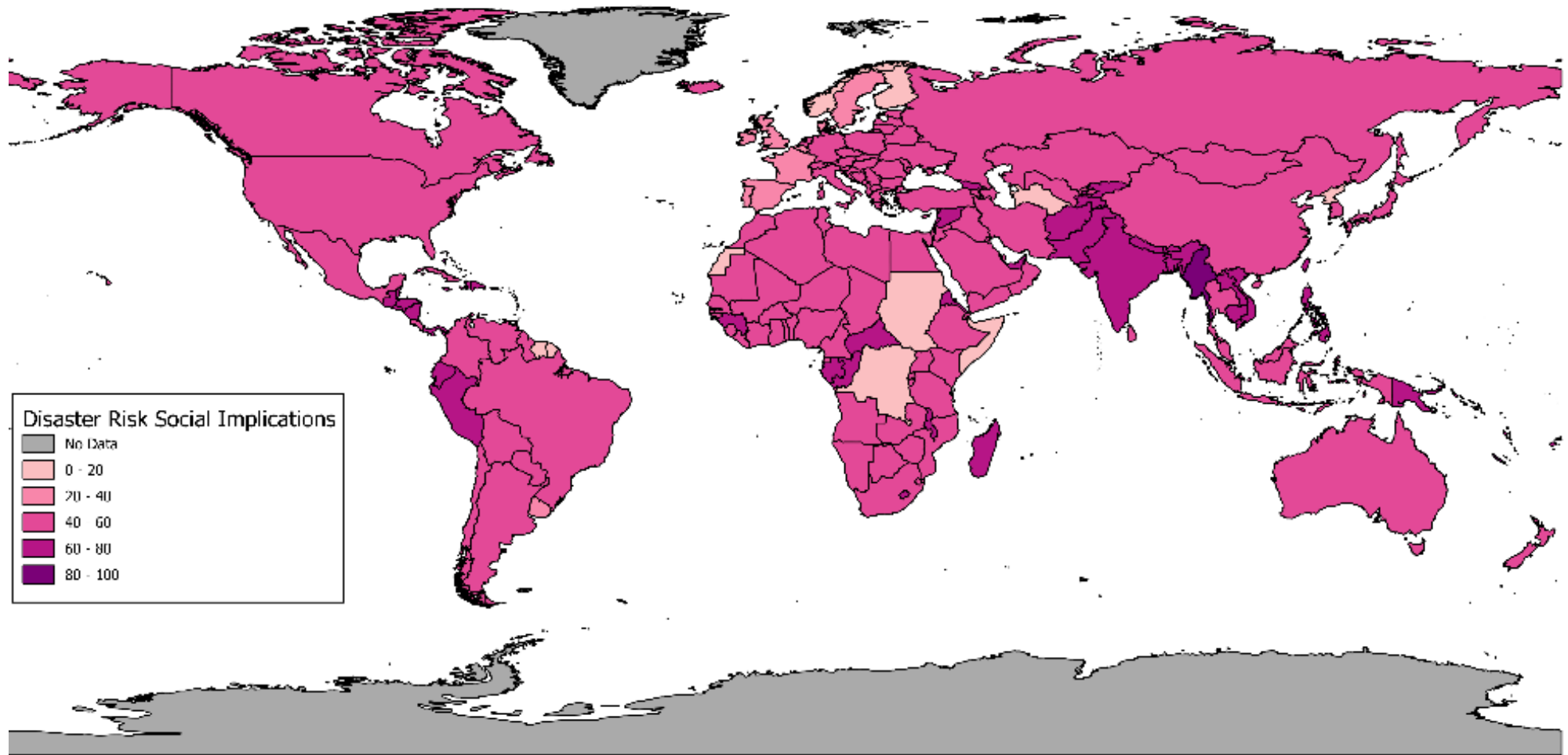
- *El objetivo del índice es proporcionar un ranking de los países basado en la relación de la pérdida anual esperada y un conjunto de variables económicas, financieras y sociales.*
- *Intenta revelar el peso que tiene la pérdida anual esperada en el gasto social, la formación de capital y reservas, y el capital producido y ahorros en cada país.*
- *Refleja, en condiciones adversas, las restricciones de crecimiento y sociales para el país como resultado de desastres potenciales futuros.*

El IIRDD se calcula con base en tres subindicadores:

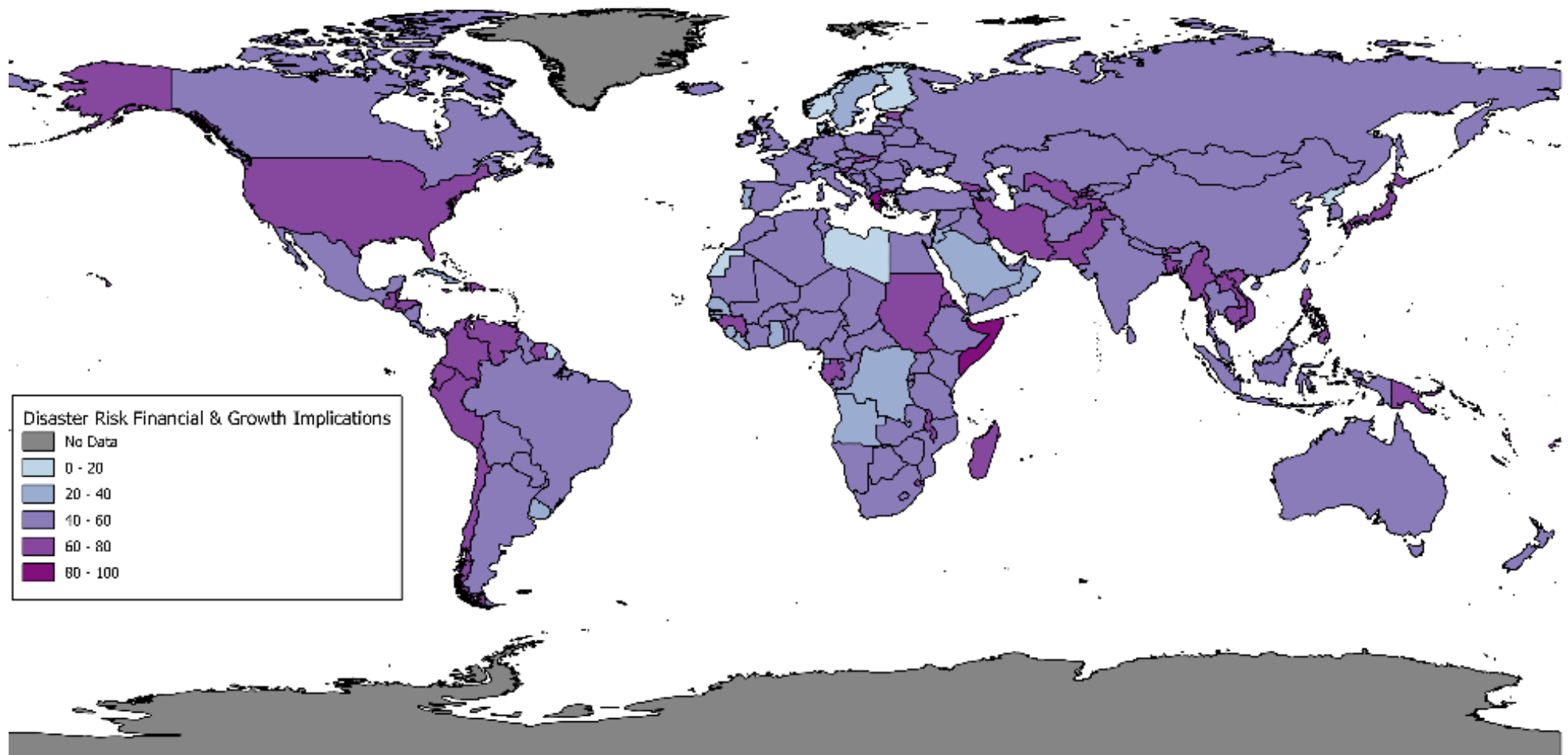
- *Implicaciones sociales (IIRDS): La proporción de la PAE en el gasto social*
- *Implicaciones para el crecimiento y la capacidad financiera (IIRDC): La proporción de la PAE en la inversión de capital y en las reservas totales*
- *Implicaciones económicas (IIRDE); La proporción de la PAE en el stock de capital y los ahorros*

El índice tiene valores de 1 a 100. Los valores más altos de éste reflejan que el riesgo de desastres representarían un estrés en el desarrollo.

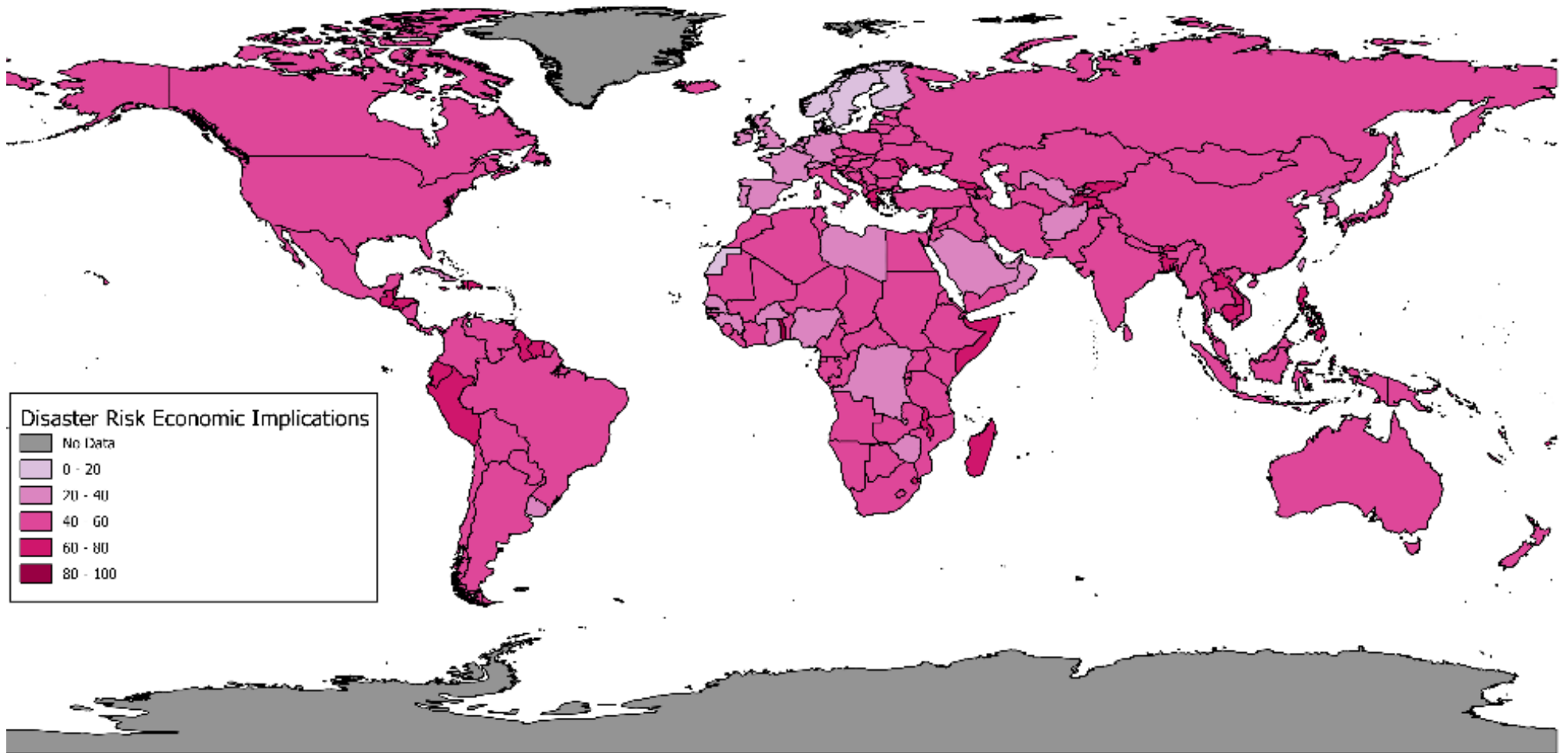
Implicaciones sociales



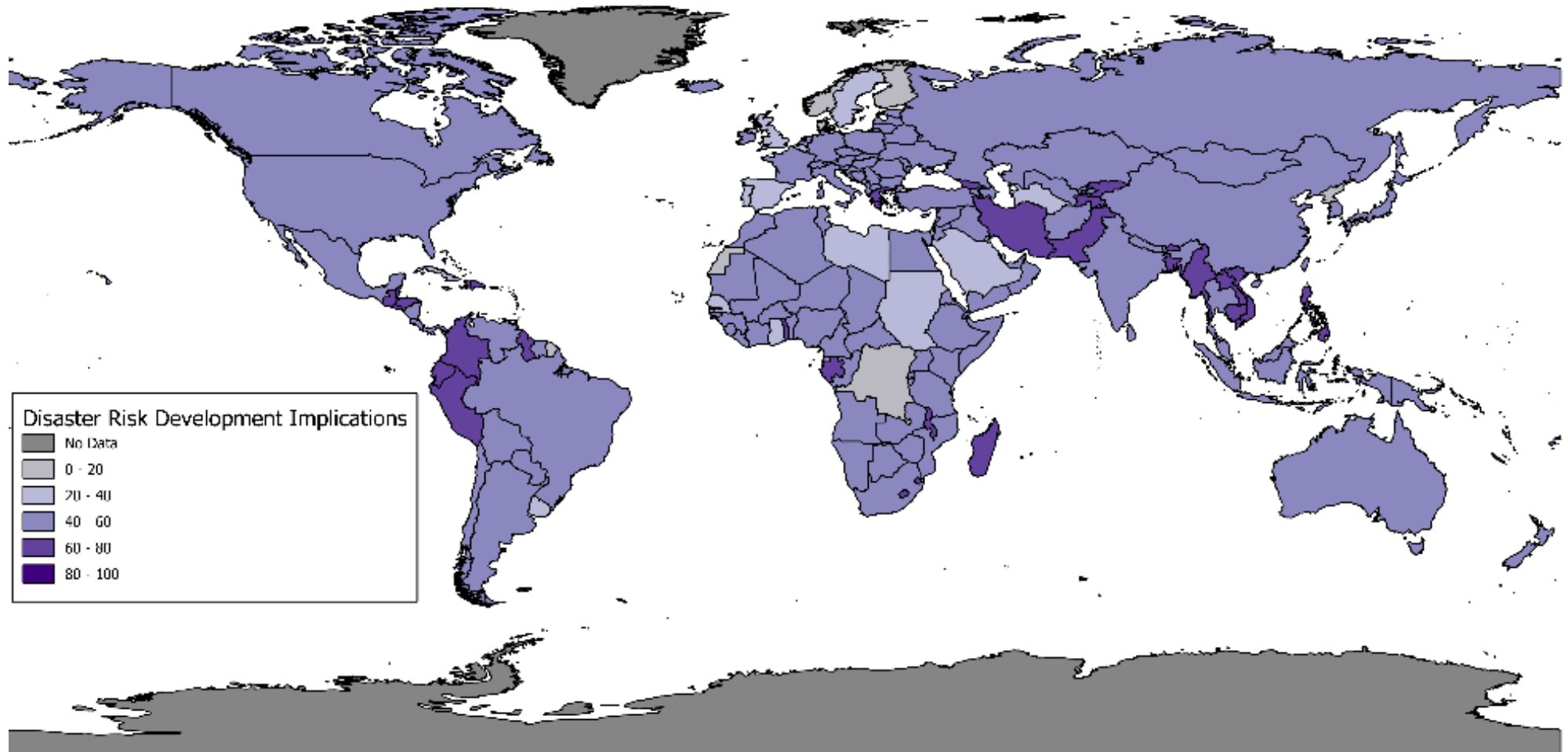
Implicaciones para el crecimiento y la capacidad financiera

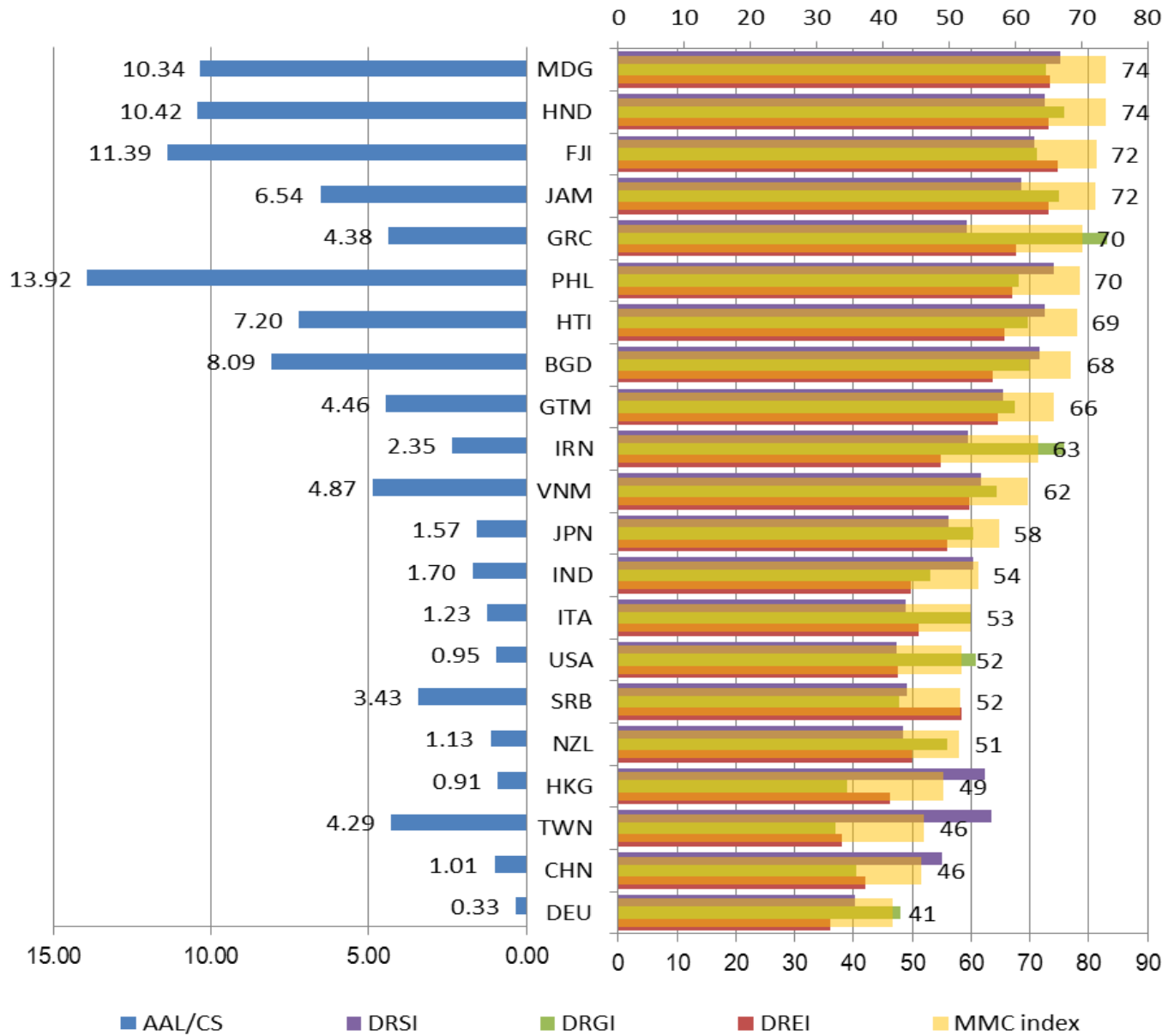


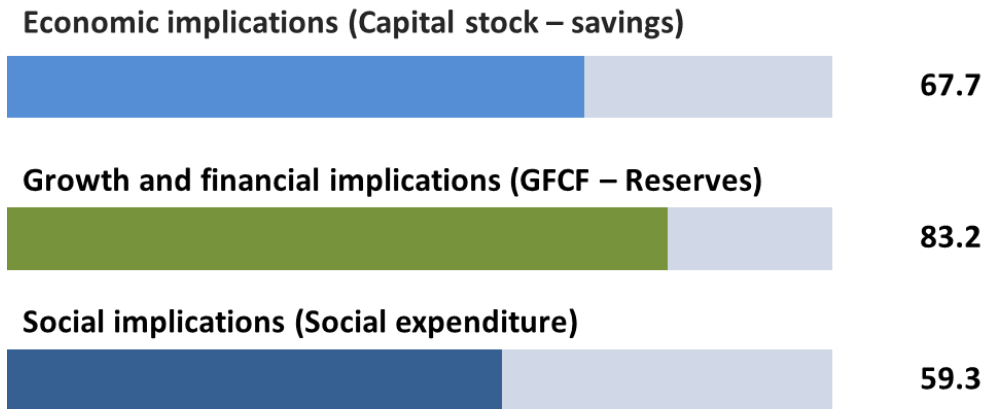
Implicaciones económicas



Índice de implicaciones del riesgo de desastres para el desarrollo







BELIZE

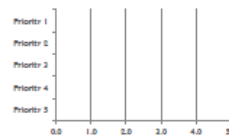
LAC



BASIC COUNTRY STATISTICS AND INDICATORS

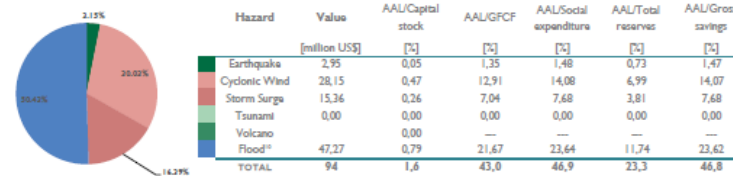
Population (million people) ¹	(2012)	0	GFCF - Gross Fixed Capital Formation (million US\$) ²	(2011)	218
Population density (people/km ²) ¹	(2012)	14,6	Social expenditure (million US\$) ³		200
GDP-Gross Domestic Product (million US\$) ¹	(2012)	1.605	Gross savings (million US\$) ¹	(2012)	200
GDP per capita US\$ ¹	(2012)	4.894	Total reserves (million US\$) ¹	(2012)	403
Capital stock (million US\$) ¹	(2014)	5.994			
Risk drivers					
Hazard Exposure					
Population growth (annual %) ¹	(2012)	2,39	Urbanization		
GFCF (% GDP) ¹	(2011)	13,6	Urban population growth (%) ¹	(2012)	1,9
Poverty and inequality					
GINI Index (0 - 100) ¹	(1999)	53,1	Pop living in slums (% of urban pop) ²	(2007)	18,7
Life expectancy at birth (years) ¹	(2012)	73,7	Urban population (%) ¹	(2012)	44,3
Pov gap at national poverty lines (%) ¹		0	Environment		
Social expenditure (% GDP) ¹		12,46	Ecological footprint (global hectares per capita) ⁴	(2007)	
Governance Indicators					
Rule of law (-2,5 - 2,5) ¹	(2012)	-0,45	Environmental performance index (0 - 100) ²	(2014)	50,5
Government effectiveness (-2,5 - 2,5) ¹	(2012)	-0,19	Forest change (% - 2000-2010) ²	(2012)	-6,3
Voice and accountability (-2,5 - 2,5) ¹	(2012)	0,70	Freshwater withdrawals (% of internal resources) ¹	(2000)	0,7
Control of corruption (-2,5 - 2,5) ¹	(2012)	0,02	Climate change		
			Electricity production from renewable energy (% total) ¹		0
			CO2 emissions (metric tons per capita) ¹	(2010)	1,37

HFA progress



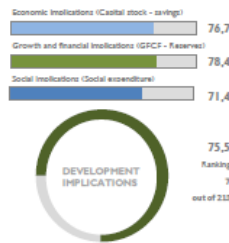
DISASTER RISK

Average Annual Loss (AAL)¹ by hazard



Risk and Development

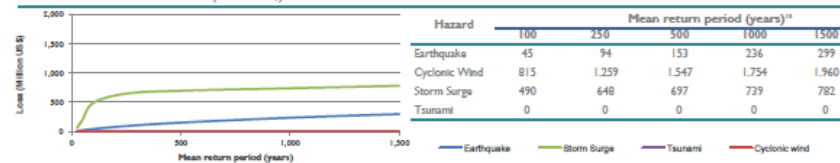
Implications¹



Multihazard AAL results by sector (Earthquake and cyclonic wind)

Sector	Sub Sector	Capital stock (million US\$)	Average Annual Loss (AAL) (million US\$)	Distribution by sector
Residential (income) ²	Low	165	0,78	
	Middle low	1.273	6,63	
	Middle high	688	3,54	
Services	Commercial	1.942	10,24	
	Industrial	725	3,75	
Education	Private	1.039	5,39	
	Public	158	0,74	
Health	Private	1	0,00	
	Public	3	0,01	
Public buildings		0	0,00	
National		5.995	31,07	
Fiscal ³		326	1,53	

Probable Maximum Loss - PML² (million US\$)



Este índice se calculó para 213 países. En general, se tiene que:

- *Las implicaciones sociales por pérdidas potenciales han sido dominantes en 113 países (53%)*
- *Las implicaciones financieras y de crecimiento por pérdidas potenciales han sido dominantes en 64 países (30%)*
- *Las implicaciones económicas por pérdidas potenciales han sido dominantes en 36 países (17%).*

La Pérdida Anual Esperada puede interpretarse como un costo de oportunidad, dado que los recursos que se reservan para cubrir las pérdidas por desastres podrían utilizarse para invertir en el desarrollo.

En algunos países, en especial las pequeñas islas y algunos países de bajos ingresos, la PAE representa un porcentaje considerable de la inversión de capital y de gasto social, y en algunos casos, llegan a superarlos. En estas circunstancias, es imposible garantizar un desarrollo sostenible.